

CENTRUM EDUKACJI ARTYSTYCZNEJ
WARSZAWA

RAPORT
Z BADAŃ WYNIKÓW NAUCZANIA *KSZTAŁCENIA SŁUCHU*
W SZKOŁACH MUZYCZNYCH I STOPNIA W POLSCE

Warszawa 2009

Spis treści:

1. Wstęp	str. 3
2. Organizacja badań	3
3. Narzędzie badawcze – test	4
4. Prezentacja wyników testu	9
5. Frekwencja uczniów (cykl 6-letni)	10
6. Frekwencja uczniów (cykl 4-letni)	11
7. Wyniki testów (cykl 6-letni)	12
8. Wyniki testów (cykl 4-letni)	18

Załączniki:

Tabele 1 i 2.(CD)

Wstęp

W roku szkolnym 2008/2009 Centrum Edukacji Artystycznej przeprowadziło badania wyników nauczania przedmiotu *kształcenie słuchu* we wszystkich szkołach muzycznych I stopnia w Polsce oraz w wybranych szkołach niepublicznych z uprawnieniami publicznymi. Wyników szkół niepublicznych nie publikujemy.

Badaniami objęto całą populację absolwentów szkoły I stopnia - uczniów klasy VI cyklu 6-letniego i klasy IV cyklu 4-letniego.

Organizacja badań

Przebadano wszystkie państwowe szkoły muzyczne w Polsce na poziomie klasy VI cyklu 6-letniego PSM I st. i OSM I stopnia oraz klasy IV cyklu 4-letniego co stanowi łączną liczbę **260** szkół.

Badaniami objęto **5002** uczniów, co stanowi **79,71 %** całej populacji liczącej w roku szkolnym 2008/2009 **6275** absolwentów szkół I stopnia.

Badania zostały przeprowadzone przez zespół powołany przez wizytatora Centrum Edukacji Artystycznej – Janusza B. Lewandowskiego. W jego skład weszły następujące osoby:

1. Joanna Baszak – nauczyciel PSM I i II st. W Jeleniej Górze
2. Małgorzata Bednarek – wizytator CEA
3. Bedner Jolanta – wizytator CEA
4. Maria Juchniewicz – nauczyciel PSM I st. w Gdańsku-Oruni.
5. Krystyna Karcz – wizytator CEA
6. Renata Lato – dyrektor PSM I st. W Krośnie Odrzańskim
7. Maria Len – wizytator CEA
8. dr Kinga Litowska – wicedyrektor ZSM w Toruniu
9. Ewa Nestorowicz – wicedyrektor PSM I i II st. w Żyrardowie
10. dr Małgorzata Ostrowska – wicedyrektor ZSM w Przemyślu
11. Julitta Pałys – wicedyrektor PSM I i II st. w Olsztynie
12. Lidia Skrzyniarz – wizytator CEA
13. Teresa Taradejna – dyrektor PSM I i II st. w Olsztynie
14. Elżbieta Terlega-Stachów – nauczyciel PSM I i II st. w Jeleniej Górze
15. Andrzej Walasik – wicedyrektor OSM I i II st. w Lublinie
16. Ewelina Wilburg-Marzec – wicedyrektor PSM I i II st. w Zabrze
17. Celina Zamuszko – dyrektor PSM I i II st. w Pabianicach
18. Jerzy Zamuszko – dyrektor PSM I st. w Zgierzu.

Wszystkie testy zostały sprawdzone przez jedną osobę - Teresę Taradejną - aby wykluczyć możliwość różnej oceny realizacji zadań testowych.

Wyniki testowe zostały opracowane i zinterpretowane przez Janusza B. Lewandowskiego i Teresę Taradejną.

Narzędzie badawcze- test

TEST UMIEJĘTNOŚCI MUZYCZNYCH został opracowany przez Marię Juchniewicz – nauczyciela PSM I stopnia w Gdańsku-Oruni jako narzędzie sprawdzające rezultaty nauczania w zakresie kształcenia słuchu uczniów kończących szkołę muzyczną I stopnia w oparciu o aktywne spostrzeganie muzyki, połączone z jej rozumieniem wynikającym z doświadczeń muzycznych i posiadanej wiedzy teoretycznej. Jako narzędzie, które już po pierwszym etapie kształcenia określi indywidualne predyspozycje i umiejętności muzyczne istotne z perspektywy ewentualnej, dalszej edukacji muzycznej, takie jak: zdolność percepcji ruchu wysokościowego dźwięków, zdolność słuchowej analizy współbrzmień i akordów oraz ich następstw, umiejętność postrzegania i różnicowania struktur czasowych regulujących przebieg muzyczny oraz funkcjonowanie pamięci i wyobraźni muzycznej.

Treść testu koresponduje ściśle z *Treścią nauczania* i *Osiągnięciami uczniów* opisanymi w rozporządzeniu Ministra Kultury z 19 sierpnia 2002 roku w sprawie podstaw programowych kształcenia w zawodach szkolnictwa artystycznego (Dz.U. z 2002 r. Nr 138, poz.1164 i z 2004 r. Nr 49, poz.473) oraz z najnowszymi tendencjami w zakresie metodyki kształcenia słuchu. Reprezentuje również najnowsze tendencje w zakresie konstrukcji testów osiągnięć szkolnych.

TEST UMIEJĘTNOŚCI MUZYCZNYCH jest sprawdzianem percepcyjnym, w którym uwzględniono zarówno umiejętność rozpoznawania i zapisywania interwałów, akordów, gam, struktur rytmicznych oraz zapisywania dyktand, a także umiejętność świadomego słyszenia podstawowych struktur melodycznych, harmonicznnych i rytmicznych jako elementów dzieła

muzycznego w kontekście brzmiącej, autentycznej muzyki. Składa się z dwudziestu dziewięciu zadań, które są rozwiązywane, zgodnie z instrukcją, w oparciu o krótkie fragmenty zaczerpnięte z literatury muzycznej. W teście wydzielono pięć podtestów: I – *Interwały*, II – *Gamy. Tonacje*, III – *Melodyka*, IV – *Harmonia i poczucie tonalne*, V – *Metrorytmika*. Wszystkie części testu są testami percepcyjnymi. Układ zadań w każdym z podtestów ewaluuje od sprawności w słuchowym spostrzeganiu zjawisk muzycznych poprzez sprawność w zakresie odczytywania i kojarzenia materiału dźwiękowego z jego zapisem do umiejętności zapisu słyszanego materiału muzycznego. Układ ten został wyznaczony poprzez ustalony porządek kategorii celów nauczania, od kategorii najniższych do najwyższych. Kategorie celów nauczania oraz przypisane tym kategoriom treści i numery zadań testowych prezentuje poniższa tabela.

KATEGORIA ZADAŃ	TREŚĆ ZADAŃ	NUMERY ZADAŃ
KAT. A <u>Treść konieczna</u>	<ul style="list-style-type: none"> ▪ słuchowe rozpoznawanie interwałów prostych w układzie melodycznym; ▪ słuchowe rozpoznawanie skal dur i moll w odmianach; ▪ słuchowe różnicowanie wysokości dźwięków w melodii, spostrzeganie kształtu linii melodycznej oraz zależności interwałowych, tonalnych i czasowych między dźwiękami; ▪ słuchowe rozróżnianie trybu majorowego i minorowego; ▪ słuchowe ustalenie metrycznej interpretacji przebiegu muzycznego; ▪ spostrzeganie prostych struktur rytmicznych w przebiegu melodii i kojarzenie ich z zapisem; 	<p>1, 2</p> <p>9, 10</p> <p>14</p> <p>19</p> <p>25</p> <p>26</p>

<p style="text-align: center;">KAT. B</p> <p style="text-align: center;">Treść podstawowa</p>	<ul style="list-style-type: none"> ▪ słuchowe rozpoznawanie interwałów prostych w układzie harmonicznym; ▪ rozumienie zapisu nutowego i kojarzenie zapisu ze słyszonym materiałem dźwiękowym w odniesieniu do percepcji interwałów, skal i określonych elementów muzycznych tj. melodii, harmonii i struktur rytmicznych (<i>interwały proste, właściwości skal dur i moll z odmianami, wszystkie rodzaje trójdźwięków i czterodźwięków, grupy rytmiczne miarowe i niemirowe</i>); ▪ spostrzeganie relacji między akordami w systemie harmonii funkcyjnej dur – moll; ▪ umiejętność słuchowego analizowania konstrukcji rytmicznej w przebiegu melodii; 	<p style="text-align: center;">3, 4</p> <p style="text-align: center;">5, 6, 11, 15, 16, 20</p> <p style="text-align: center;">21</p> <p style="text-align: center;">27</p>
<p style="text-align: center;">KAT. C</p> <p style="text-align: center;">Treść rozszerzająca</p>	<ul style="list-style-type: none"> ▪ słuchowa identyfikacja i umiejętność zapisu określonych struktur interwałowych w przebiegu melodii; ▪ prawidłowa percepcja tonalności melodii wyrażająca się umiejętnością określenia centralnego dźwięku skali; ▪ w oparciu o analizę słuchową i zapis nutowy umiejętność spostrzegania podstawowych cech konstrukcyjnych melodii (progresja melodyczna). Sprawność w zapisie prostych przebiegów melodycznych; ▪ słuchowe rozpoznawanie akordów w kontekście zależności harmonicznycy pomiędzy akordami I, IV i V stopnia skal dur – moll (prosta, słuchowa analiza harmoniczna); ▪ umiejętność słuchowego rozpoznawania prostych struktur rytmicznych w przebiegu melodii oraz sprawność w ich zapisywaniu; 	<p style="text-align: center;">7, 8</p> <p style="text-align: center;">12</p> <p style="text-align: center;">17</p> <p style="text-align: center;">22, 23</p> <p style="text-align: center;">28</p>

KAT. D Treść dopełniająca	<ul style="list-style-type: none"> ▪ w oparciu o analizę słuchową umiejętność dokonania korekty błędów w zapisie nutowym materiału muzycznego; 	13, 24
	<ul style="list-style-type: none"> ▪ umiejętność zapamiętania i zapisania prostych konstrukcji melodycznych; 	18
	<ul style="list-style-type: none"> ▪ sprawność w zakresie zapisywania konstrukcji rytmicznych zgodnie z zasadami grupowania wartości rytmicznych w taktach. 	29

Zadania określone **kategorią A i B** reprezentują typ zadań zamkniętych wielokrotnego wyboru. Wymagają rozpoznawania i określania interwałów, gam, akordów, metrum. W zadaniach kategorii A uczeń dokonuje tego tylko w oparciu o słuchową analizę materiału muzycznego i wskazuje jedną z podanych, gotowych odpowiedzi. Wyjątek w tej kategorii stanowi zadanie 14 i zadanie 26 w których pojawia się zapis nutowy. Zadania te wymagają porównywania zapisu nutowego ze słyszonym fragmentem muzycznym i badają podstawowe zdolności muzyczne – słyszenie linearne, muzyczną wyobraźnię i poczucie zależności czasowych pomiędzy dźwiękami.

We wszystkich zdaniach kategorii B wymagana jest umiejętność rozpoznawania określonych zjawisk muzycznych (interwałów, gam, akordów, struktur rytmicznych) ze słuchu i z zapisu. Również w tej kategorii zadań wymagana jest sprawność w zakresie porównywania zapisu nutowego ze słyszonym materiałem dźwiękowym przykładów muzycznych. Wyjątek stanowią dwa zadania (zadanie 3 i 4) w podteście I - *Interwały*, które badają umiejętność słyszenia interwałów prostych w ujęciu harmonicznym.

Zadania określone **kategorią C i D** są zadaniami otwartymi z „luka” lub z błędem i przyjmują postać różnego rodzaju dyktand „otwartych”. Wymagają od ucznia samodzielnego uzupełnienia brakującego elementu w zapisie nutowym lub dokonania korekty zapisu w oparciu o konfrontację ze słyszonym

materiałem muzycznym Wyjątek stanowią zadania 22 i 23 w podteście IV-*Harmonia i poczucie tonalne*, które wymagają słuchowej analizy struktury harmoniczej przykładów muzycznych (tylko z uwzględnieniem akordów I, IV i V stopnia). Rozwiązanie zadania 22, które jest zadaniem zamkniętym wielokrotnego wyboru, polega na wybraniu jednej prawidłowej odpowiedzi spośród czterech podanych. W zadaniu 23 należy symbolami określić tryb Toniki oraz pozostałe, słuchowo zinterpretowane współczynniki harmoniczne. Dyktando pamięciowe w podteście III – *Melodyka*, określone kategorią D (najwyższy stopień trudności), zaliczyć możemy do zadania tzw. rozszerzonej odpowiedzi, w którym uczeń powinien wykazać się zdolnością zapamiętania i umiejętnością całkowicie samodzielnego zapisania zapamiętanej melodii.

TEST UMIEJĘTNOŚCI MUZYCZNYCH powstał pod kierunkiem prof. dr hab. Barbary Kamińskiej (Uniwersytet Muzyczny im. F.Chopina w Warszawie) oraz dr Marii Ruszczyńskiej (Uniwersytet Warszawski) i został przedstawiony jako praca dyplomowa na Podyplomowym Studium Psychologii Muzyki prowadzonym przez Międzywydziałową Katedrę Psychologii Muzyki AMFCh w Warszawie.

Prezentacja wyników testu

Wyniki badań dla poszczególnych szkół prezentowane są w ujęciu regionalnym w zbiorczej **tabeli nr 1** (cykl 6-letni) oraz **tabeli nr 2** (cykl 4-letni). /załączniki/.

Przyjęto zasadę prezentacji wyników cyfrą wyrażającą procent dobrze wykonanych poszczególnych zadań testowych oraz całego testu. Cyfra ta jest wynikiem przeliczenia systemu punktowego na procentowy w skali od **0-100%**. Wynik procentowy jest ustalony zarówno dla poszczególnych zadań w ramach poszczególnych szkół, oraz w podsumowaniu jako średnie arytmetyczne proste dla średnich ogólnopolskich w poszczególnych zadaniach i szkołach. Dodatkowo na dole tabeli przedstawiono wynik procentowy dla poszczególnych zadań oraz ich zakresów merytorycznych.

Kolumny tabeli zawierają następujące dane:

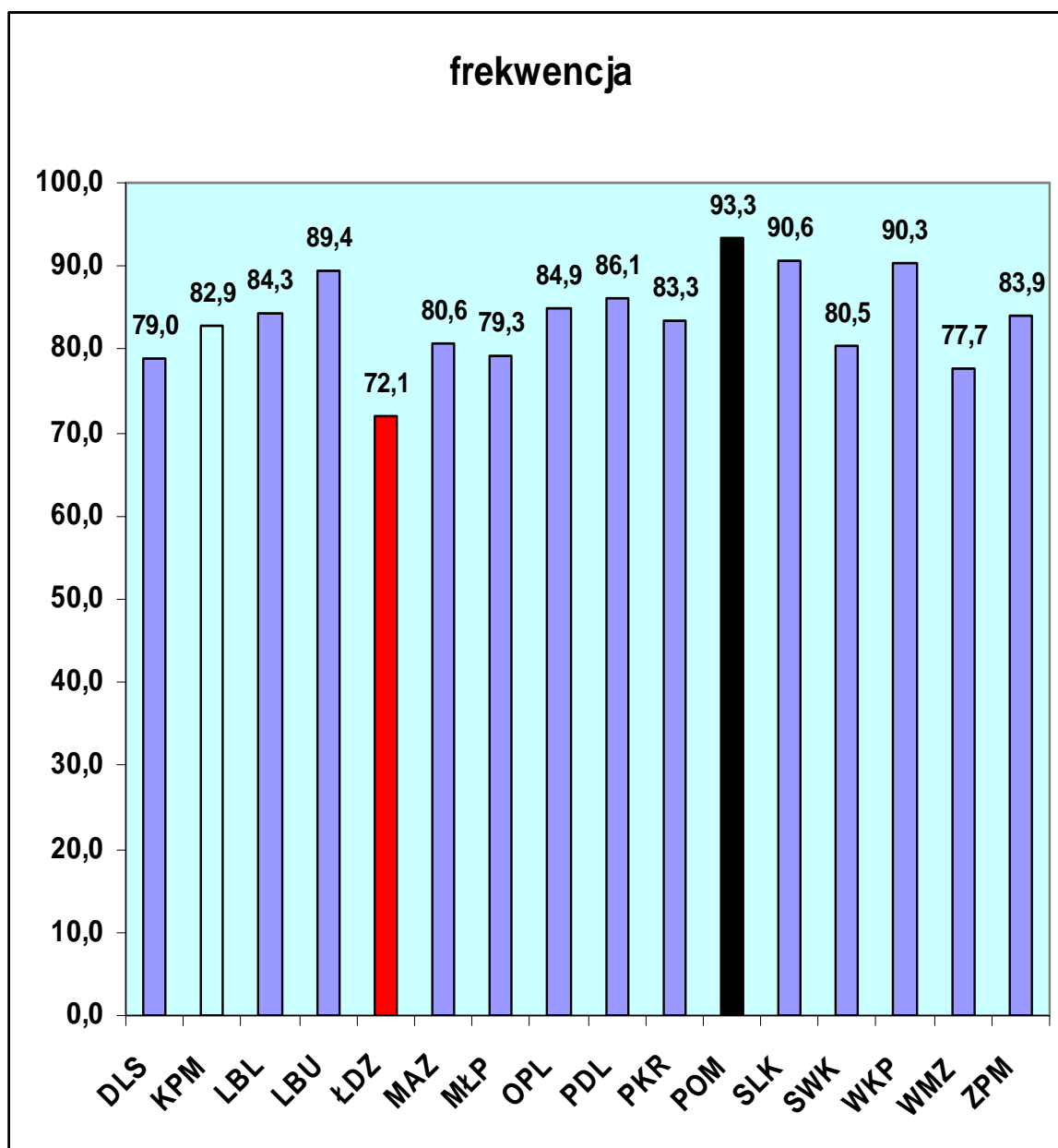
- liczba porządkowa
- cyfrowy kod szkoły
- nazwa szkoły /miejsowość/
- typ szkoły: **0**- Ogólnokształcąca Szkoła Muzyczna, **1**- Państwowa Szkoła Muzyczna I stopnia, **1,2**- Państwowa Szkoła muzyczna I i II stopnia
- region Polski /skrót/
- wyniki uzyskane w poszczególnych zadaniach testowych w kolejności od zadania 1 do 29. **Cyfra wskazuje poziom poprawnej realizacji zadania wyrażony w procentach (od 0-100%)**
- wynik uzyskany przez szkołę. **Cyfra, średnia arytmetyczna prosta, wskazuje poziom poprawnie zrealizowanych wszystkich zadań testowych wyrażony w procentach.**
- liczba uczniów uczęszczająca do klas VI cyklu 6-letniego lub klasy IV cyklu 4-letniego w danej szkole
- liczba uczniów obecnych, biorących udział w teście w danej szkole
- **wyrażona w procentach** frekwencja uczniów podczas testu

W dole tabeli znajdują się liczby podsumowujące oraz średnie arytmetyczne /dla poszczególnych zadań oraz frekwencji/. Dodatkowo przedstawiono wynik /średnia arytmetyczna prosta/ dla poszczególnych zakresów zadań testowych.

Frekwencja uczniów /cykl 6-letni/

W badaniach cyklu 6-letniego wzięło udział 3553 uczniów na ogólną liczbę 4328 absolwentów co stanowi **82 %** populacji.

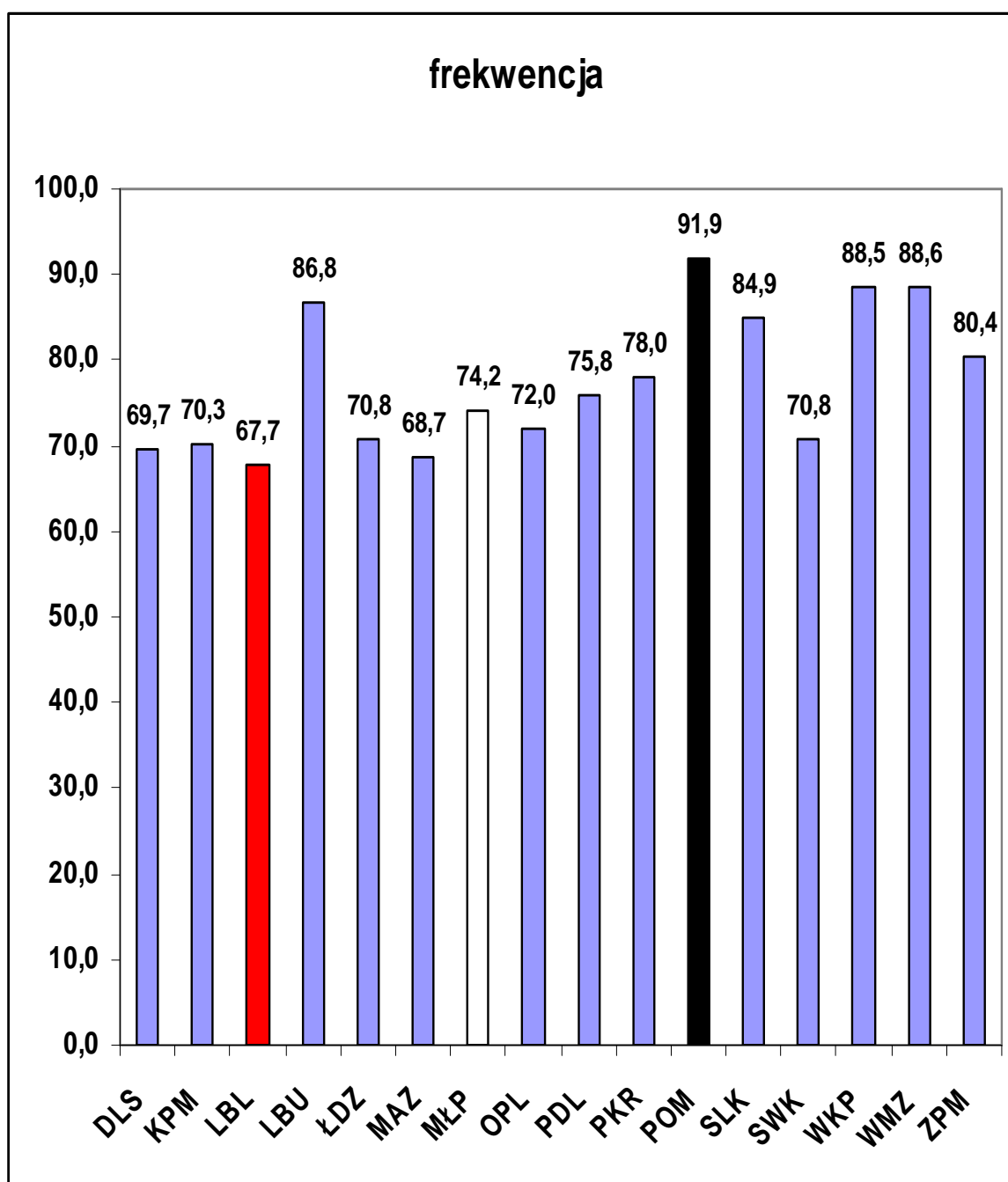
Najwyższą frekwencję uzyskano w regionie pomorskim (93,3%), najniższą w regionie łódzkim (72,1 %). Frekwencję najbliższą średniej uzyskano w regionie kujawsko-pomorskim (82,9 %).



Frekwencja uczniów /cykl 4-letni/

W badaniach cyklu 4-letniego wzięło udział 1449 uczniów na ogólną liczbę 1947 absolwentów co stanowi **74,4 %** populacji.

Najwyższą frekwencję uzyskano w regionie pomorskim (91,9 %), najniższą w regionie lubelskim (67,7 %). Frekwencję najbliższą średniej uzyskano w regionie małopolskim (74,2).

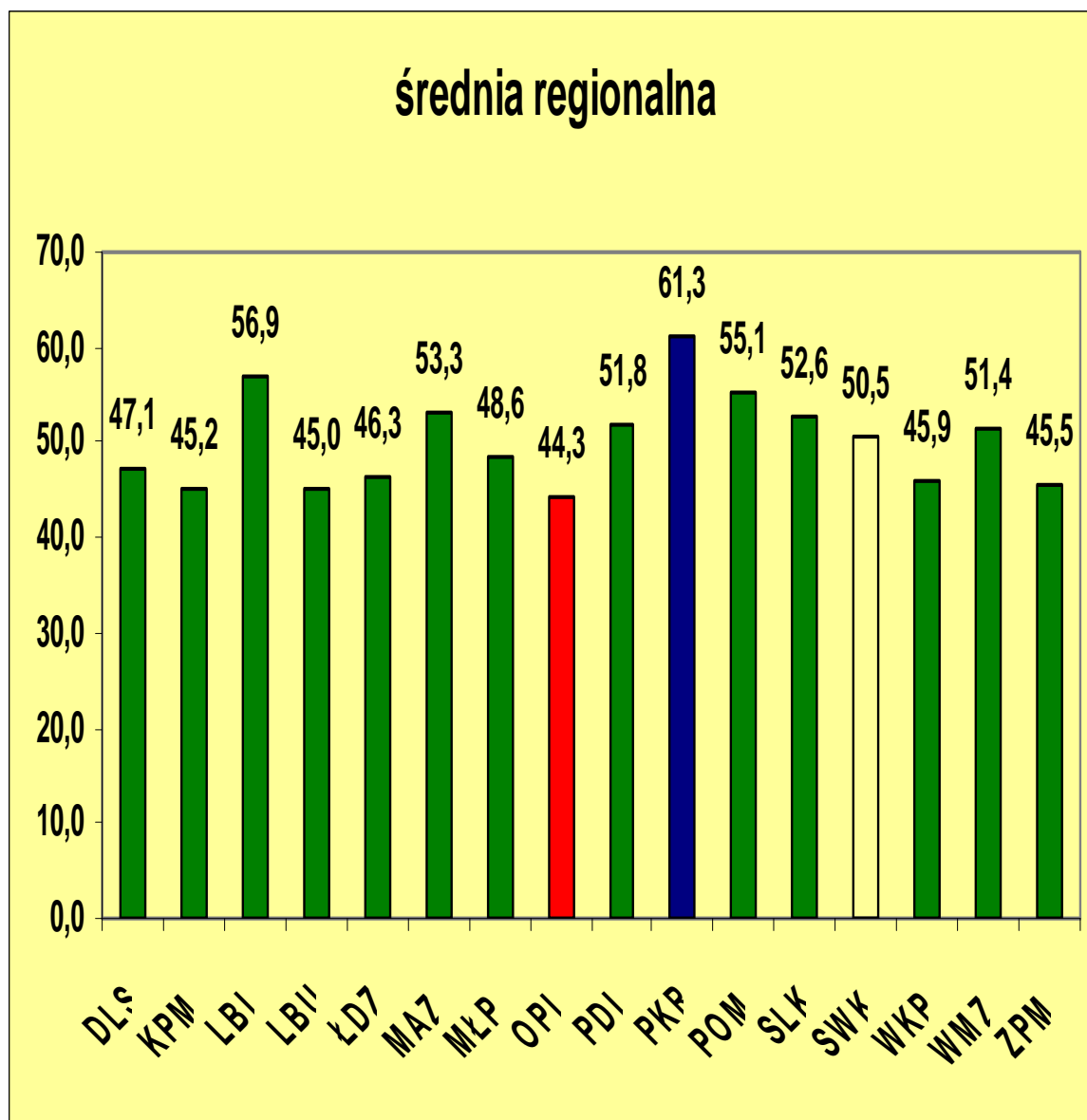


Wyniki testów /cykl 6-letni)

Średni poziom wykonania zadań testowych w Polsce wynosi dla cyklu 6-letniego **50,2 %**.

W **tabeli nr 1** /załączniki/ oraz na poniższym wykresie pokazano średni poziom wykonania testu w poszczególnych regionach Polski.

Wynik najwyższy uzyskano w regionie podkarpackim (61,3 %), najniższy w regionie opolskim (44,3 %). Wynik najbliższy średniej uzyskano w regionie małopolskim (50,5 %).

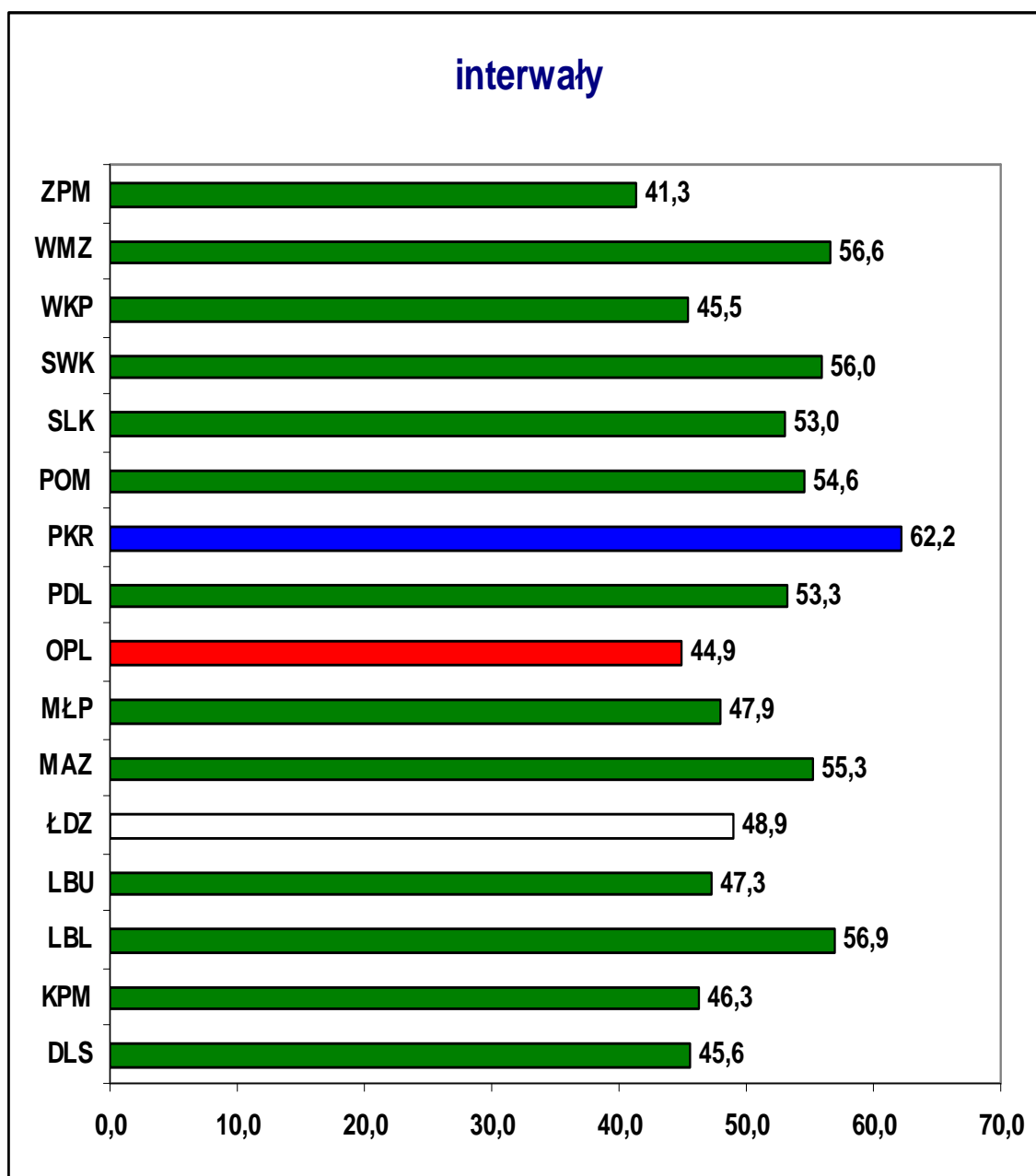


Szkoły i regiony zrealizowały zadania testowe i ich grupy na różnym poziomie.

Pierwszą grupę zadań określoną jako *Interwały* zrealizowano na średnim poziomie – 50,8 %.

Najwyższy wynik osiągnięto w regionie podkarpackim (62,2 %), najniższy w regionie opolskim (44,9 %).

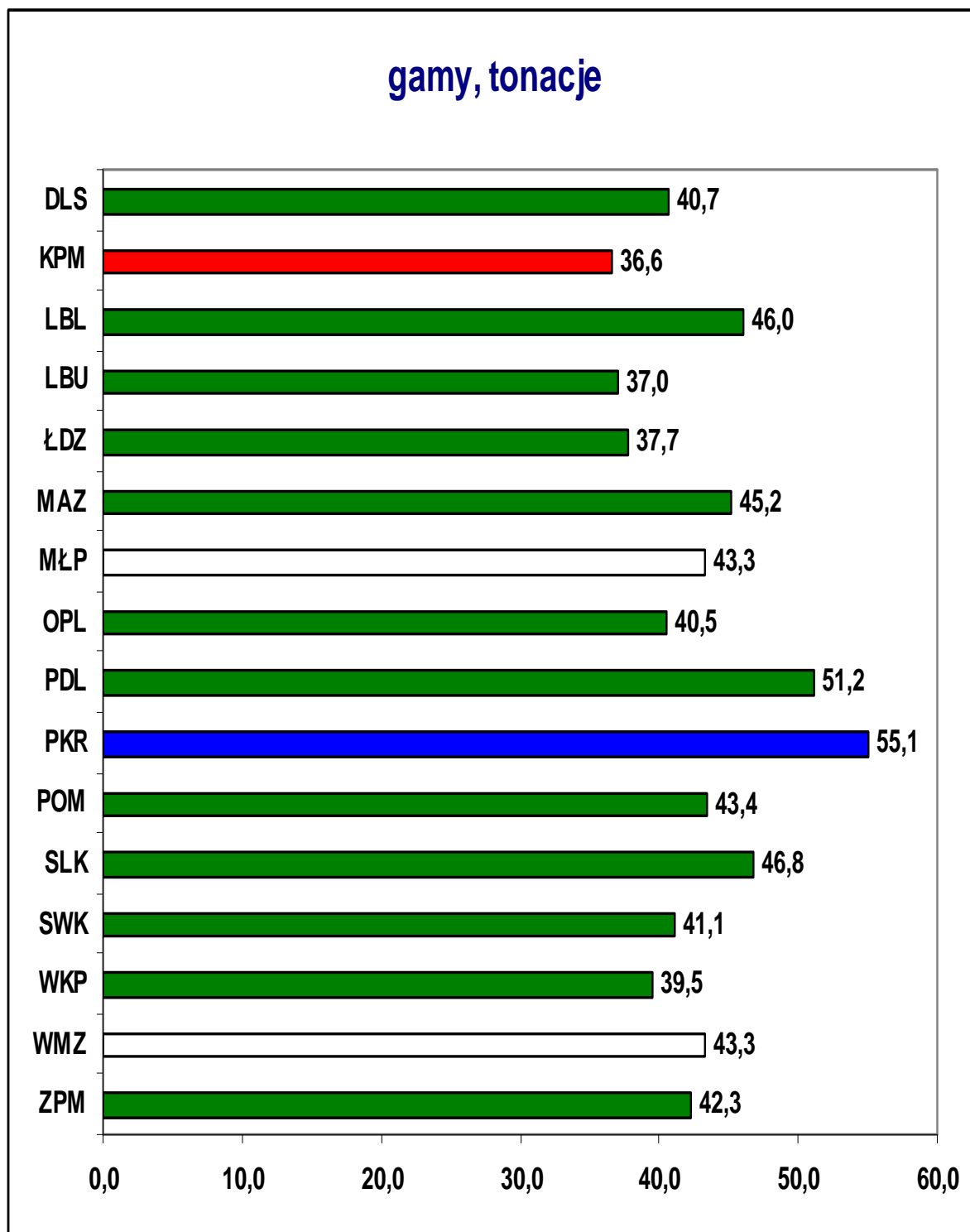
Wynik najbliższy średniej uzyskano w regionie łódzkim (48,9 %).



Drugą grupę zadań określaną jako *Gamy, Tonacje* zrealizowano na średnim poziomie – 43,2 %.

Najwyższy wynik osiągnięto w regionie podkarpackim (55,1 %), najniższy w regionie kujawsko-pomorskim (36,6 %).

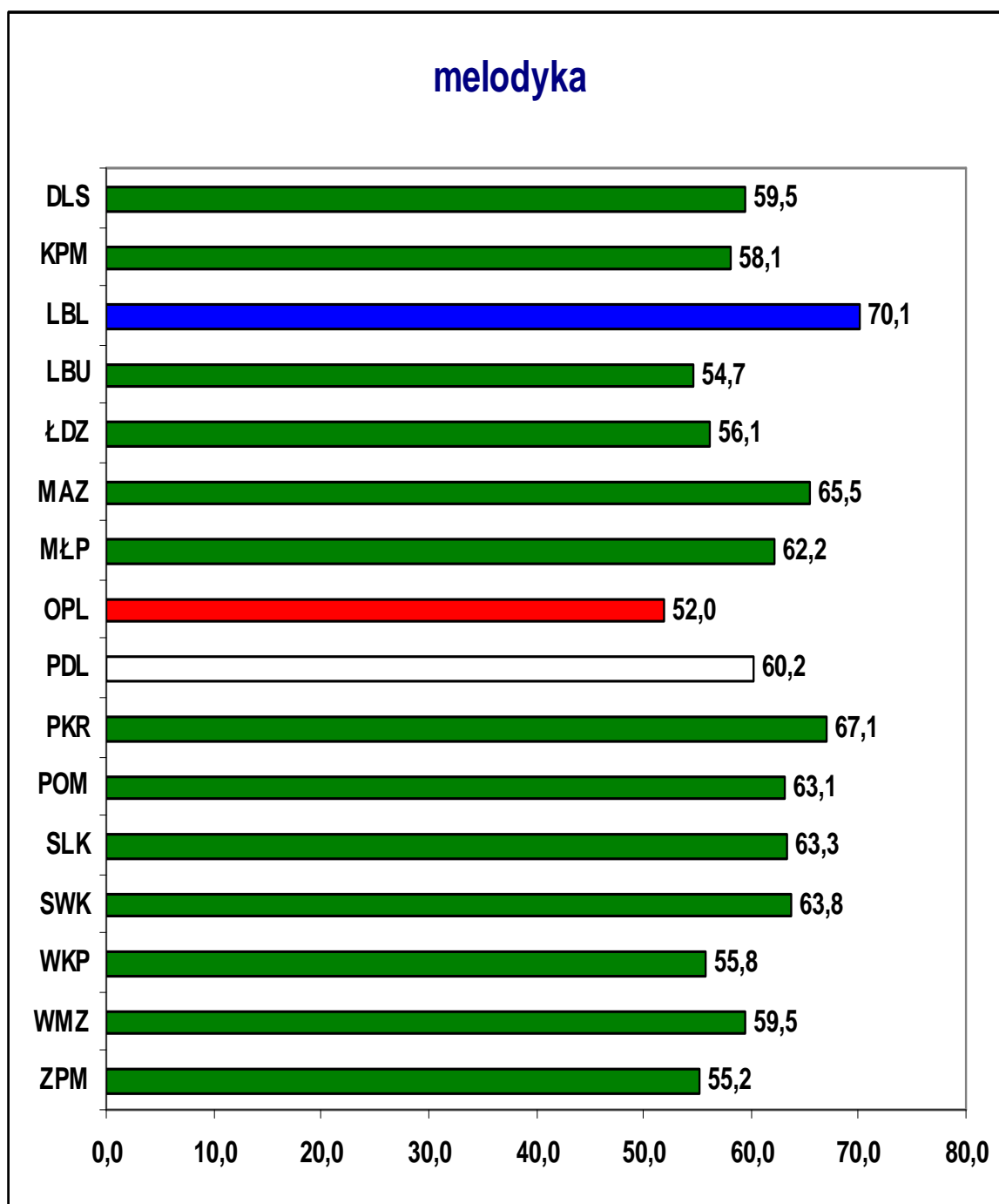
Wynik najbliższy średniej uzyskano w regionie małopolskim (43,3 %).



Trzecią grupę zadań określaną jako *Melodyka* zrealizowano na średnim poziomie 60,6 %.

Najwyższy wynik osiągnięto w regionie lubelskim (70,1 %), najniższy w regionie opolskim (52 %).

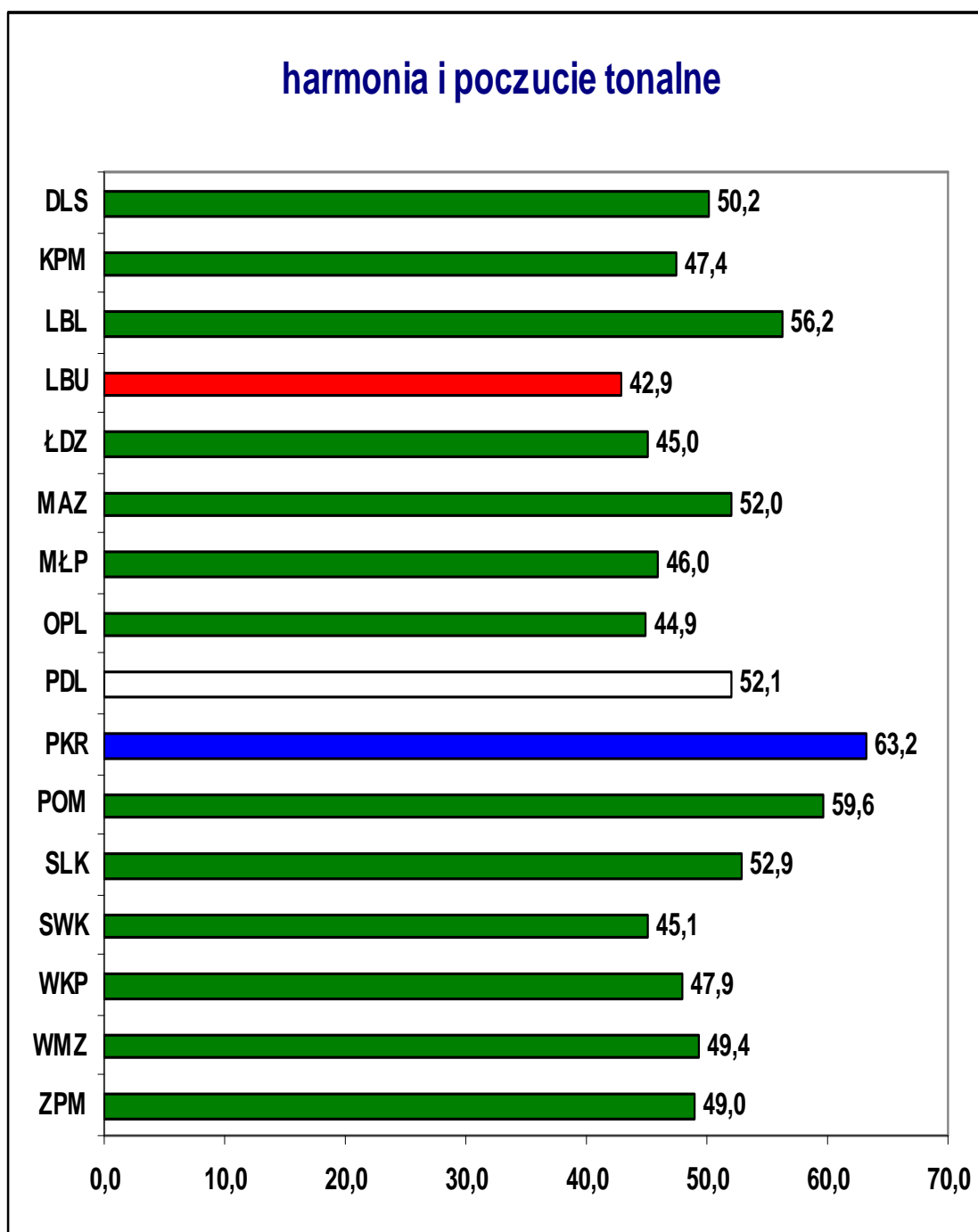
Wynik najbliższy średnie uzyskano w regionie podlaskim (60,2 %).



Czwartą grupę zadań określaną jako *Harmonia i poczucie tonalne* zrealizowano na średnim poziomie – 50,7 %.

Najwyższy wynik osiągnięto w regionie podkarpackim (63,2 %), najniższy w regionie lubuskim (42,9 %).

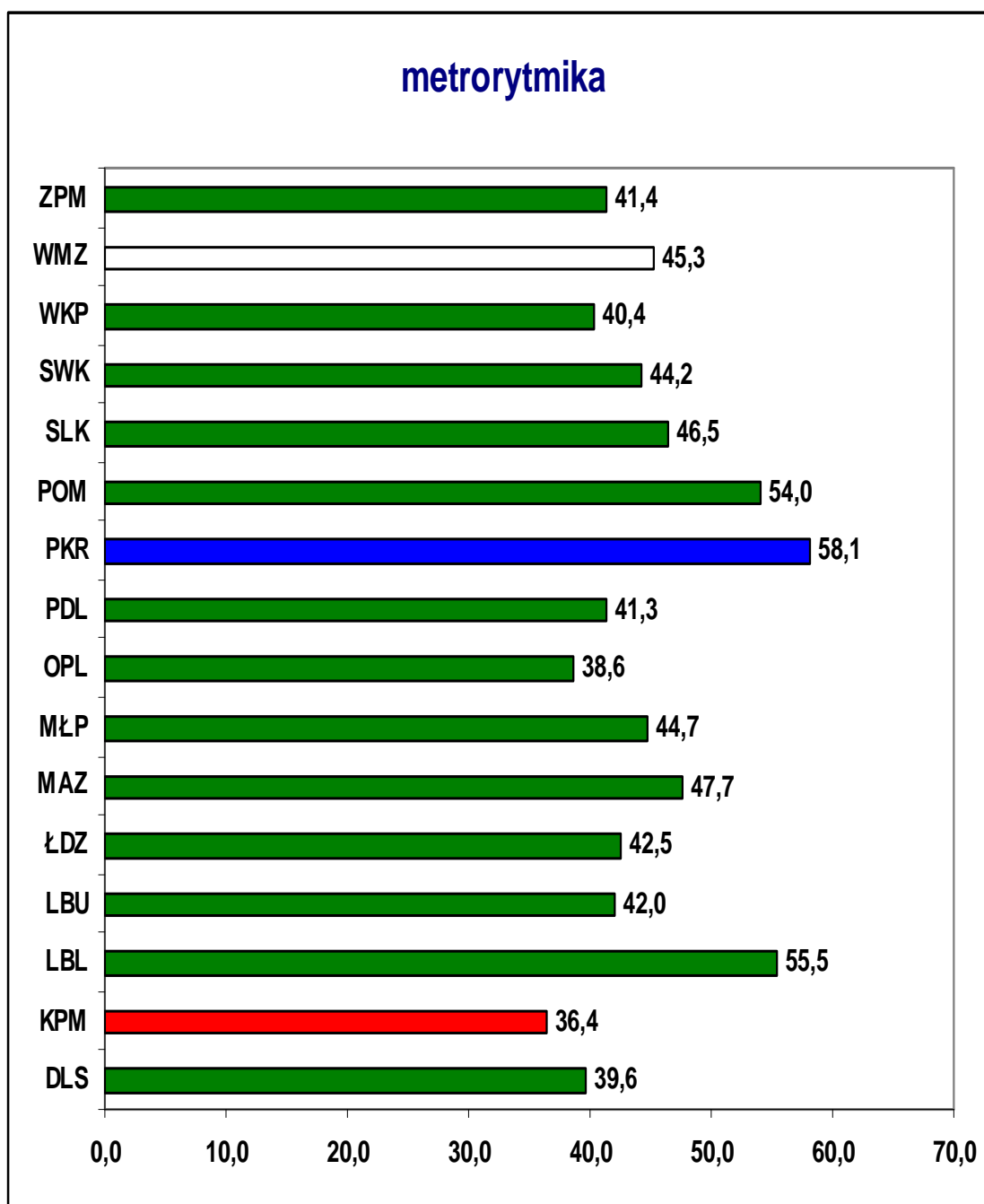
Wynik najbliższy średniej uzyskano w regionie podlaskim (52,1 %).



Piątą grupę zadań określaną jako *Metrorhythmika* zrealizowano na średnim poziomie – 45,3 %.

Najwyższy wynik osiągnięto w regionie podkarpackim (58,1 %), najniższy w regionie kujawsko-pomorskim (36,4 %).

Wynik najbliższy średniej uzyskano w regionie warmińsko-mazurskim (45,3 %).



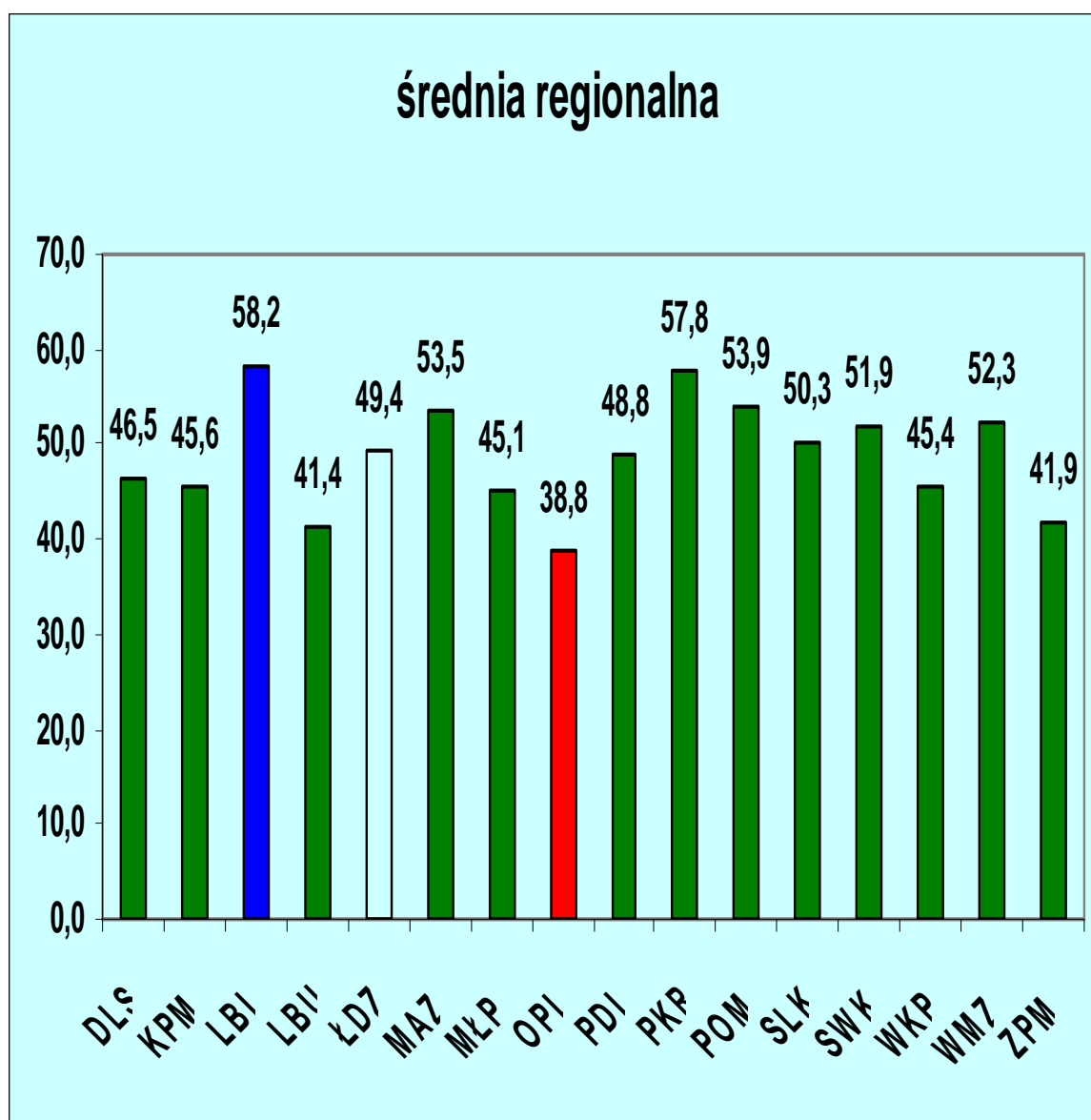
Wyniki testów /cykl 4-letni/.

Średni poziom zadań testowy wynosi dla cyklu 4-letniego **49,1 %**.

W **tabeli nr 2** oraz na poniższym wykresie pokazano średni poziom wykonania testu w poszczególnych regionach Polski.

Wynik najwyższy uzyskano w regionie lubelskim (58,2 %), najniższy w regionie opolskim (38,8 %).

Wynik najbliższy średniej uzyskano w regionie łódzkim (49,4 %).

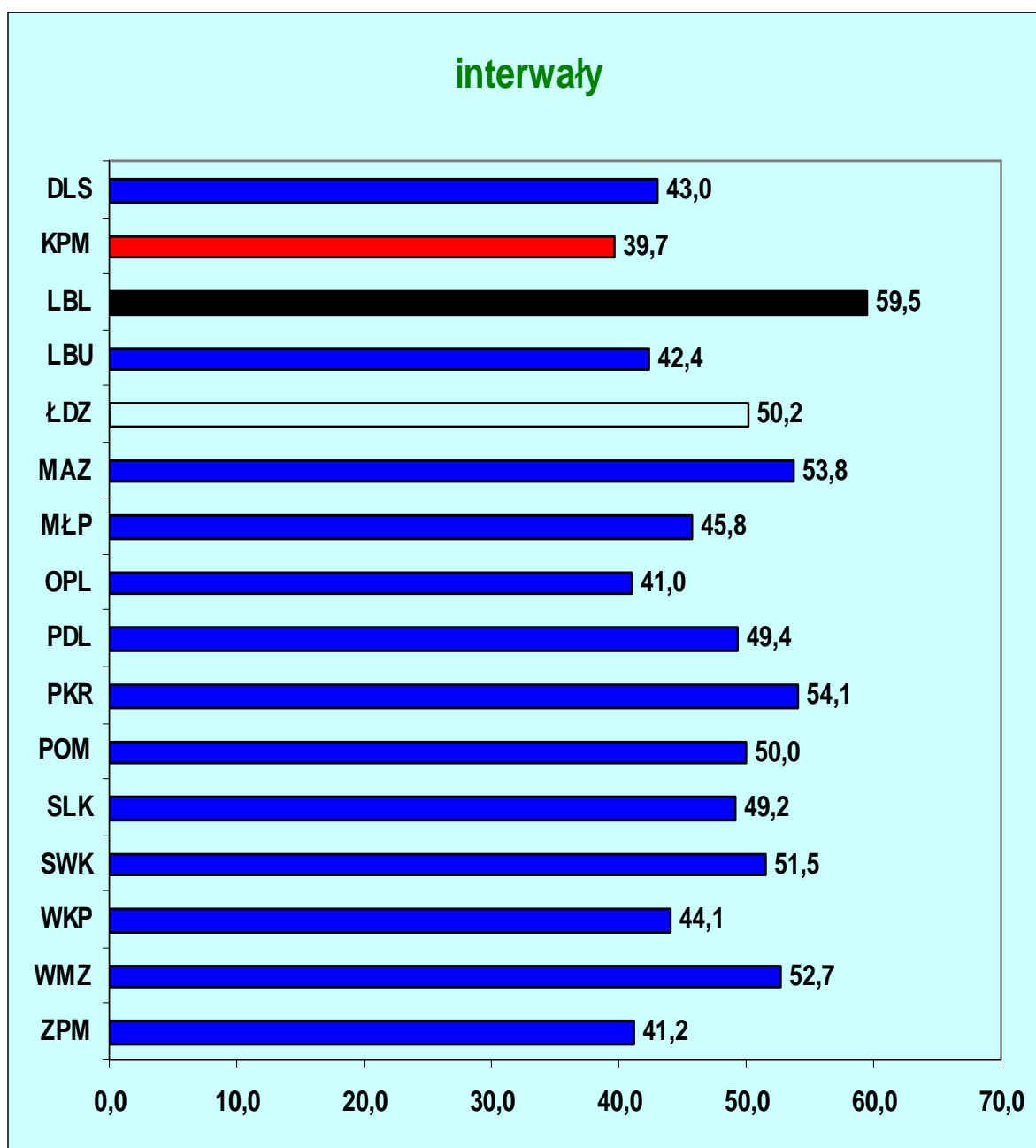


Podobnie jak w cyklu 6-letnim szkoły i regiony realizowały zadania testowe na różnym poziomie.

Pierwszą grupę zadań określaną jako *Interwały* zrealizowano na średnim poziomie – 48,3 %.

Najwyższy wynik osiągnięto w regionie lubelskim (59,5 %), najniższy w regionie kujawsko-pomorskim (39,7 %).

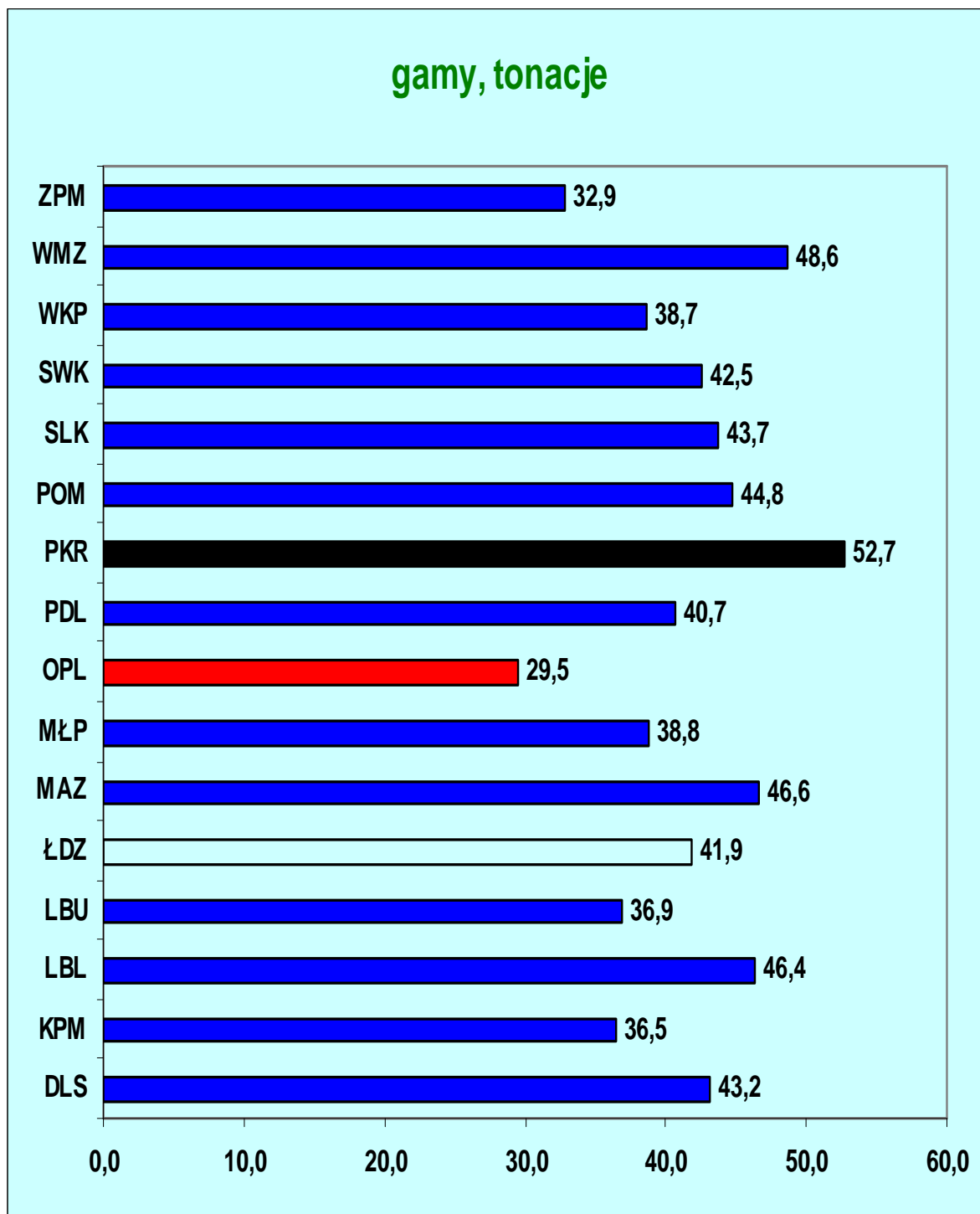
Wynik najbliższy średniej uzyskano w regionie łódzkim (50,2 %).



Drugą grupę zadań określanych jako *Gamy, tonacje* zrealizowano na średnim poziomie – 42,1 %.

Najwyższy wynik osiągnięto w regionie podkarpackim (52,7 %), najniższy w regionie opolskim (29,5 %).

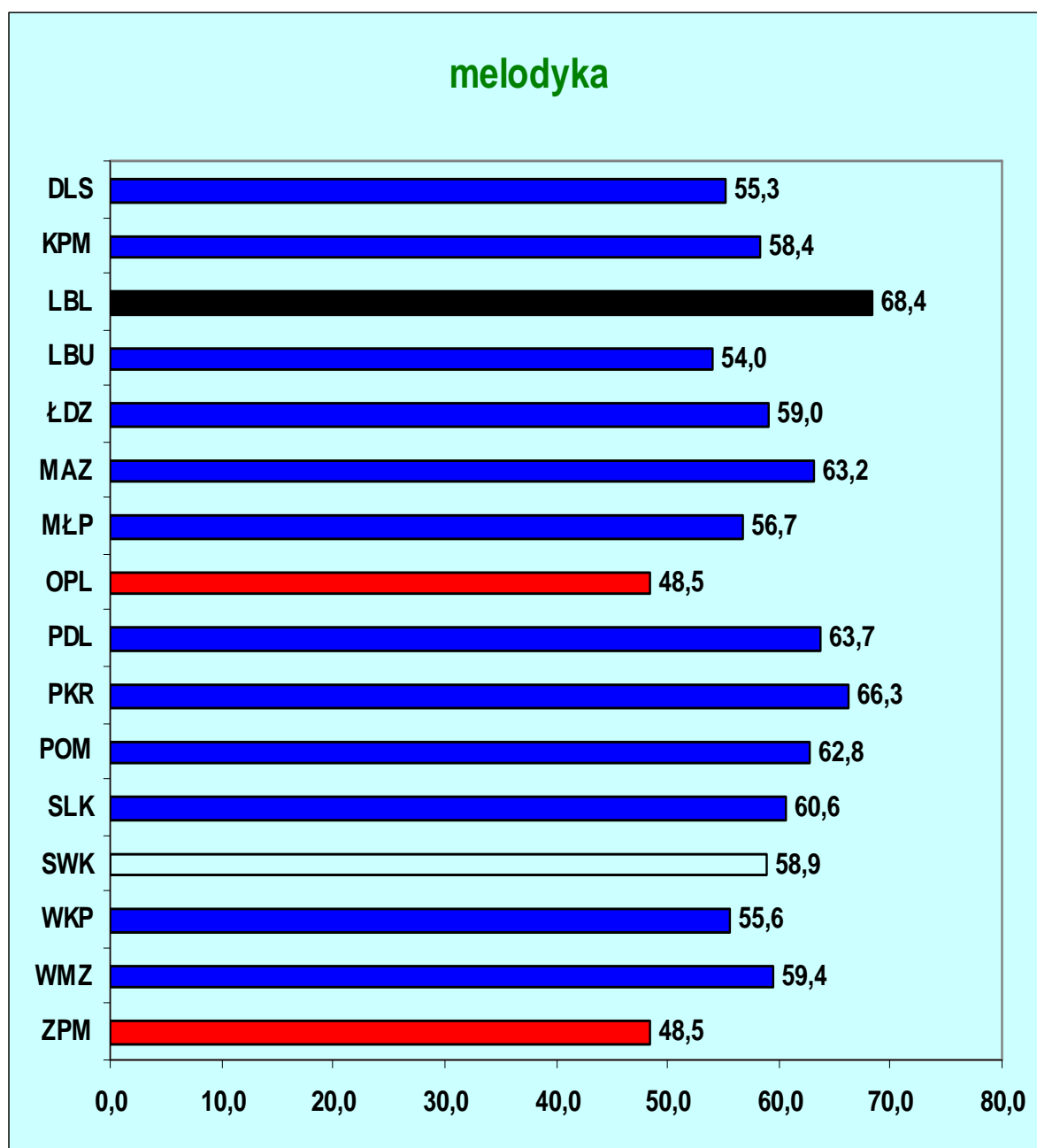
Wynik najbliższy średniej uzyskano w regionie łódzkim (41,9 %).



Trzecią grupę zadań określoną jako *Melodyka* zrealizowano na średnim poziomie - 58,9 %.

Najwyższy wynik osiągnięto w regionie lubelskim (68,4 %), najniższy w regionie zachodniopomorskim i opolskim (48,5 %).

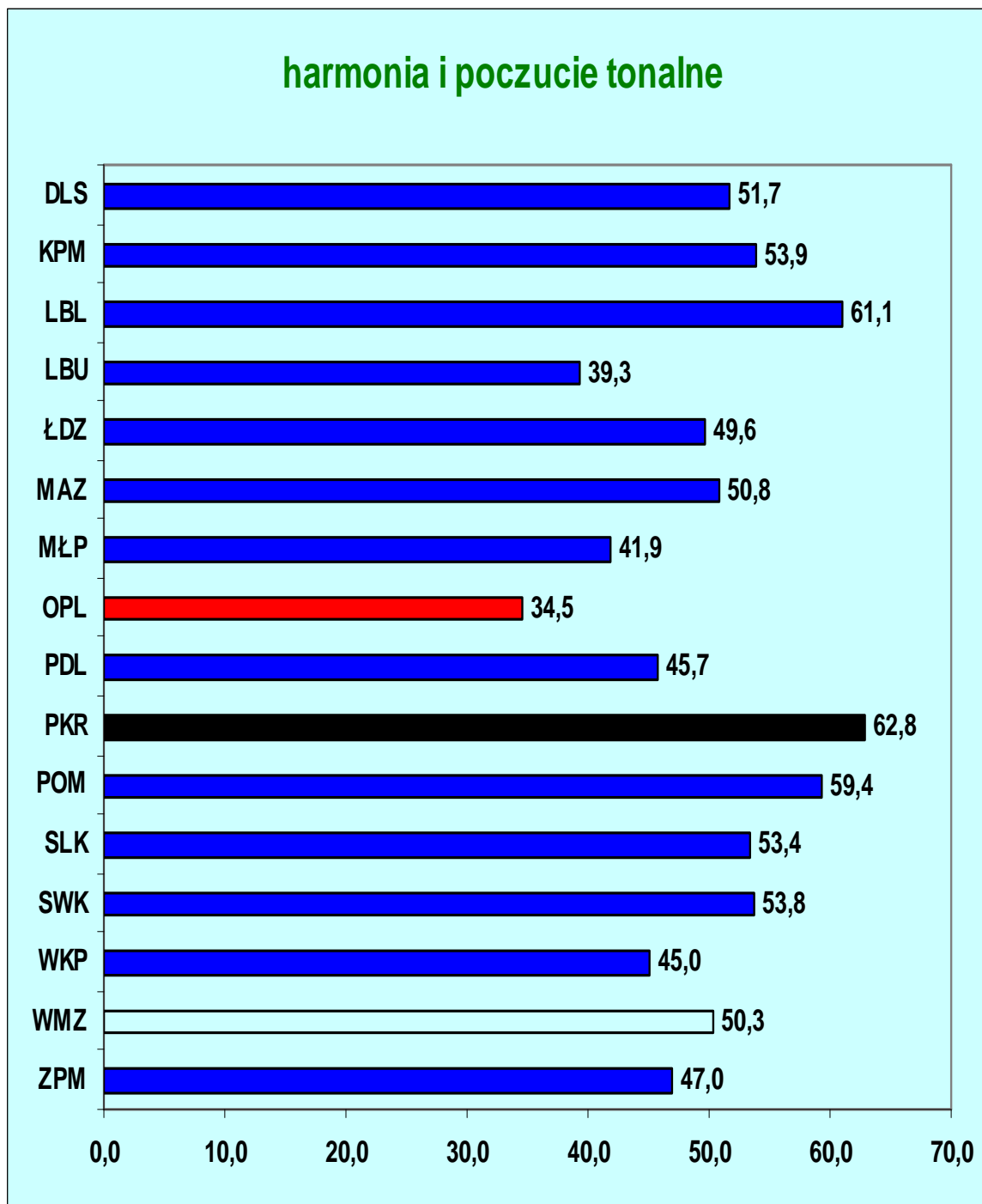
Wynik najbliższy średniej uzyskano w regionie świętokrzyskim (58,4 %).



Czwartą grupę zadań określanych jako *Harmonia i poczucie tonalne* zrealizowano na średnim poziomie – 50,1 %.

Najwyższy wynik osiągnięto w regionie podkarpackim (62,8 %), najniższy w regionie opolskim (34,5 %).

Wynik najbliższy średniej uzyskano w regionie warmińsko-mazurskim (50,3 %).



Piątą grupę zadań określanych jako *Metrorrytmika* zrealizowano na średnim poziomie – 46,4 %.

Najwyższy wynik osiągnięto w regionie podkarpackim (54,5 %), najniższy w regionie lubuskim (34,6 %).

Wynik najbliższy średniej uzyskano w regionie łódzkim (45,6 %).

